


03	...		
02	...		
01	...		
REVIZE	POPIS	DATUM	PODPIS

OBJEDNATEL

SPRÁVA A ÚDRŽBA SILNIC PLZEŇSKÉHO KRAJE, p.o.
KOTEROVSKÁ 462/162, 326 00 PLZEŇ
IČO: 72053119 DIČ: CZ72053119
IDDS: qbep485



SÚSPK Správa a údržba silnic
Plzeňského kraje,
příspěvková organizace

SAGASTA s.r.o. SÍDLLO: NOVODVORSKÁ 1010/14, 142 00 PRAHA 4 IČ: 045 98 555 DIČ: CZ045 98 555		 SAGASTA		JTSK Bpv ČÍSLO SOUPRAVY	
ODPOVĚDNÝ PROJEKTANT	VYPRACOVAL	KONTROLA	HIP		
ING. JAROSLAV ČAMBULA Ph.D.	ING. JAROSLAV ČAMBULA Ph.D.	ING. JANA BÁRTOVÁ, Ph.D.	ING. VÍT HOZNOUR		
OBSAH MOST EV. Č. 235-004 DRAHOŇŮV ÚJEZD SO 191.1				ČÍSLO ZAKÁZKY 119 118 DOKUMENTACE PDPS MĚŘÍTKO - DATUM 01/2020 POČET FORMÁTŮ 9 A4	
NÁZEV PŘÍLOHY DIO PRO VOZIDLA DO 3,5 t A BUS				ČÁST B.3.1	ČÍSLO PŘÍLOHY
DOKUMENTACI LZE UŽÍVAT POUZE VE SMYSLU PŘÍSLUŠNÉ SMLOUVY O DÍLO. VÝKRES, ČI JEHO ČÁST, MŮŽE BÝT KOPÍROVÁN NEBO JINÝM ZPŮSOBEM ROZŠÍŘOVÁN POUZE PO PŘEDCHOZÍM SOUHLASU SAGASTA s.r.o.					



1	Identifikační údaje	3
2	Základní údaje	3
2.1	Návaznost na předchozí stupeň, účel mostu a požadavky na jeho řešení	4
2.2	Územní podmínky	4
2.3	Související objekty	4
3	Návrh objízdných tras	4
4	Provoz linkových autobusů	4
5	Chodci	4
6	Dočasné dopravní značení	5
7	Trvalé dopravné značení	5
8	Seznam dopravních značek	5
9	Přílohy	6



1 IDENTIFIKAČNÍ ÚDAJE

Název stavby:	Most ev. č. 235-004 Drahoňův Újezd
Název mostu:	Most před obcí Drahoňův Újezd
Kraj:	Plzeňský kraj
Okres:	Rokycany
Obec:	Drahoňův Újezd
Katastrální území:	Drahoňův Újezd [631779]
Objednatel stavby:	Správa a údržba silnic Plzeňského kraje, p.o. Koterovská 462/162, 326 00 Plzeň IČ: 72053119 DIČ: CZ72053119
Uvažovaný správce:	Správa a údržba silnic Plzeňského kraje, p.o.
Projektant:	Sagasta s.r.o. Novodvorská 1010/14, 142 00 Praha 4 IČ: 04598555 DIČ: CZ04598555
Hlavní inženýr projektu:	Ing. Vít Hoznour (autorizace č. 0010310)
Pozemní komunikace:	II/235
Kategorie:	S 7,5/70 (přímá)
Staničení komunikace	km 8,499

2 ZÁKLADNÍ ÚDAJE

Jedná se o přestavbu mostu č. ev. 235-004 před obcí Drahoňův Újezd a související úpravu vozovky před mostem a za mostem. Stávající trojpolový klenbový most je v nevyhovujícím stavu. Most převádí komunikaci II/235 ve směru od Zbirohu do Drahoňova Újezdu přes potok Koželužka. Stavba se nachází ve III. zóně CHKO Křivoklátsko v extravilánu u obce Drahoňův Újezd.

Při přestavbě mostu ev. č. 235-004 dojde po dobu přibližně 26 týdnů k celkové uzavírcce komunikace II/235 v místě mostu a převedení dopravy do 3,5t a linkových autobusů na souběžnou provizorní komunikaci. Provoz vozidel nad 3,5t bude odkloněn na objízdnou trasu.

Podkladem pro návrh provizorní trasy bylo zaměření terénu kolem mostu, průtokové poměry v potoku Koželužka a návrh úpravy komunikace. Dopravní značení na provizorní trase a v místě stavby (provizorní komunikace) jsou součástí DIO.

Během prací bude dbáno zvýšené opatrnosti v okolí vedení inženýrských sítí a případné kolize stavby s daným vedením bude konzultováno se správcem sítě a projektantem. Sítě bude nutné před zahájením stavebních prací vytyčit, přeložit, popř. ochránit a označit.



2.1 Návaznost na předchozí stupeň, účel mostu a požadavky na jeho řešení

Projekt navazuje na předchozí stupeň DÚR/DSP. Hlavním účelem projektu je řešení havarijního stavu mostu.

2.2 Územní podmínky

Most se nachází v Plzeňském kraji, v katastrálním území obce Drahoňův Újezd, v extravilánu. Trasa komunikace II/235 se nachází v celkem rovinatém území na mírném násypu výšky cca 2 - 3 m a přechází přes potok Koželužka před obcí Drahoňův Újezd. Koryto potoka je před mostem a za mostem cca v přímé, v mírném spádu, nezpevněné, zarostlé vegetací.

Komunikace procházející na mostě je II/235, zařazená do kategorií jako S 7,5/70. Silnice je vedena přímo před mostem v levostranném oblouku o poloměru cca 55m a na mostě v přímé. Úprava komunikace spočívá v obnově vozovkového souvrství do původního výškového i směrového vedení s ohledem na odtokové poměry na mostě tak, aby bylo možno navázat na stávající stav.

2.3 Související objekty

SO 001 - Demolice stávajícího mostu

SO 170 - Provizorní trasa

SO 191.2 - DIO pro vozidla nad 3,5 t

SO 201 - Rekonstrukce mostu ev. č. 235-004 Drahoňův Újezd

3 NÁVRH OBJÍZDNÝCH TRAS

Doprava do 3,5t a linkové autobusy budou převedeny na souběžnou provizorní komunikaci, doprava po této objízdne provizorní komunikaci bude doprava jednosměrná kyvadlová řízená semaforem.

Provoz vozidel nad 3,5t bude odkloněn na objízdnu trasu.

Silniční uzávěra v místě mostu bude označena pomocí „zábrana pro označení uzavírky“ Z2 s osazením 5x „výstražné světlo“ S7 typ 1, zákazové značky „zákaz vjezdu všech vozidel (v obou směrech)“ – B1 s dodatkovou tabulkou „Mimo vozidel stavby“ – E13.

4 PROVOZ LINKOVÝCH AUTOBUSŮ

Linkové autobusy (společnosti POVED s.r.o.) budou v místě mostu převedeny na souběžnou provizorní trasu. Provizorní trasa uvažována pro autobusy do 12 m délky a do celkové hmotnosti 18 t.

5 CHODCI

Vzhledem k umístění mostu v extravilánu a k absenci chodníků na přilehlé komunikaci nejsou navržena žádná opatření pro chodce po dobu rekonstrukce.



6 DOČASNÉ DOPRAVNÍ ZNAČENÍ

Návrh DIO je zakreslen v přehledné situaci a v situacích jednotlivých křižovatek.

Na několika křižovatkách bude potřeba nasměrovat vozidla jedoucí do uzavřeného úseku na objízdnu trasu. Neplatné směry na směrových případně návěstních tabulích budou zakryty lepicí páskou.

Přechodné dopravní značky budou pokud možno umístěny na sloupcích stávajících značek. V místech, kde tato možnost nebude, budou osazeny sloupky nové nebo budou použity sloupky osazené do podkladní desky.

Přechodné dopravní značky budou v základní velikosti se světelně technickými vlastnostmi třídy I podle ČSN 018020.

Provedení značek z hlediska přesnosti a hodnoty součinitele jasu musí odpovídat ČSN 018020 (dle příslušných tabulek).

Umístění dopravních značek ve výkresové dokumentaci je schematické. Osazení je třeba provést dle TP 66 – Zásady pro přechodné dopravní značení na PK po konzultaci s dopravním inženýrem Policie ČR. DIO by měla realizovat odborná firma zabývající se dopravním značením.

Po ukončení stavby budou dočasné dopravní značky odstraněny a trvalé dopravní značení bude uvedeno do projektovaného stavu.

7 TRVALÉ DOPRAVNÍ ZNAČENÍ

Trvalé dopravní značení související s přestavbou mostu bude provedeno v následujícím rozsahu:

- Před mostem a za mostem bude umístěna evidenční tabulka mostu
- Před mostem a za mostem po obou stranách budou osazeny vždy čtyři „Směrový sloupek“ Z11e či Z11f (celkem 16ks), dále budou konce a střed zábradelního svodidla na mostě osazeny samostatnou modrou odrazkou (celkem 6ks).
- Na plochách nové obrušné vozovkové vrstvy bude v krajích provedeno vodorovné dopravní značení V4 (celkové délky 250 m)

8 SEZNAM DOPRAVNÍCH ZNAČEK

DIO a značení objízdny trasy

A10	2 ks
A15	2 ks
B1	2 ks
B4	1 ks
B13	2 ks
B14	2 ks
B15	2 ks



B20a	6 ks
B21a	2 ks
B26	2 ks
C4b	1 ks
E3a	2 ks
E7b	1 ks
E13	4 ks
Z2	2 ks
Z4a	20 ks
Z11a	30 ks
S7	12 ks
VZD V1	60 m
VZD V2b	20 m
VDZ V4	60 m
VDZ V5	12 m
Semafor	2 ks

Trvalé dopravní značení

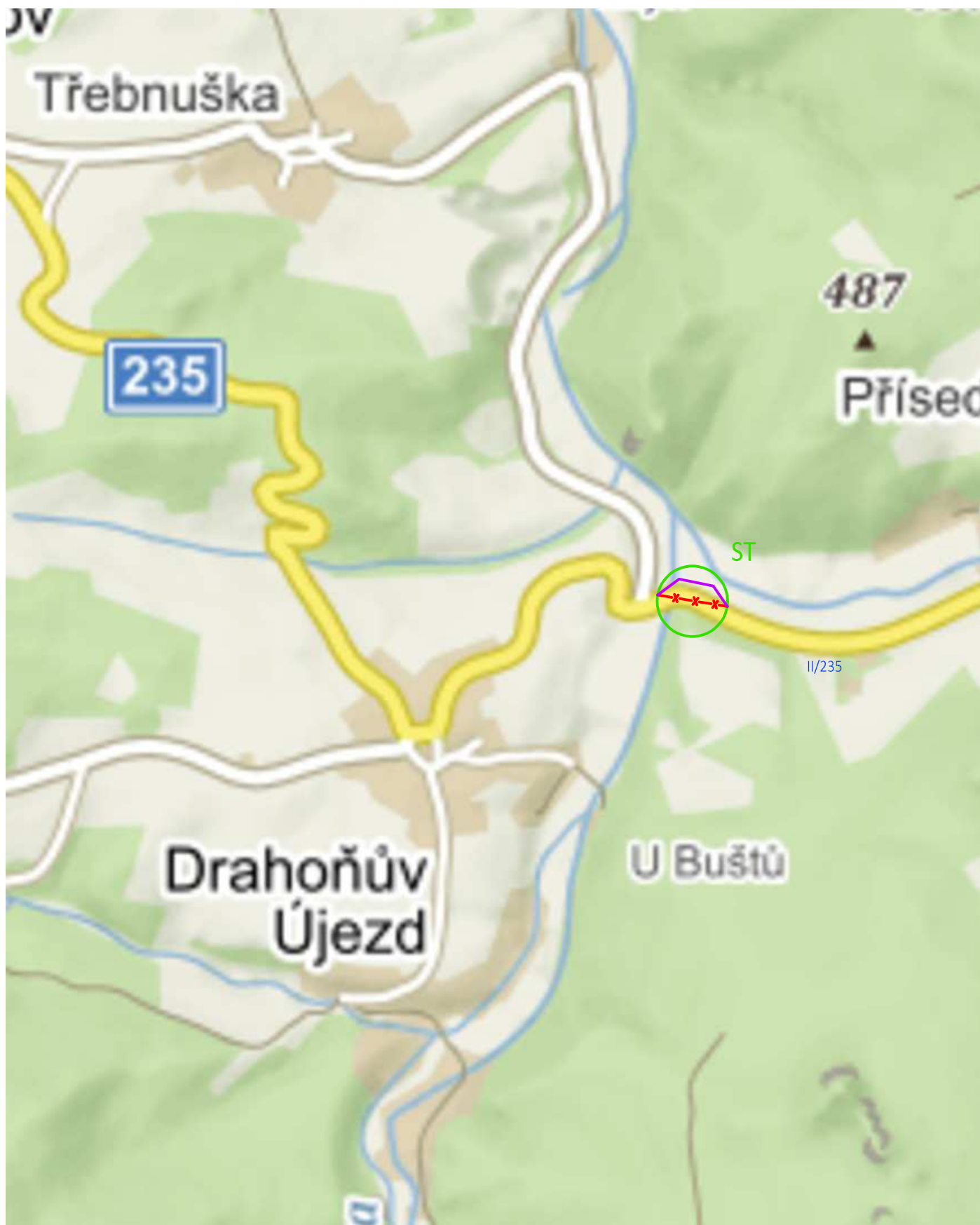
Z11e či Z11f	16 ks
Modrá odrazka	6 ks
V4	250 m

Praha, leden 2020

Vypracoval: Ing. Jaroslav Čambula, Ph.D.

9 PŘÍLOHY

DOPRAVNĚ INŽENÝRSKÉ OPATŘENÍ - SITUACE OBJÍZDNÝCH TRAS



LEGENDA:



DETAILY KŘÍŽOVATEK, STAVENIŠTĚ

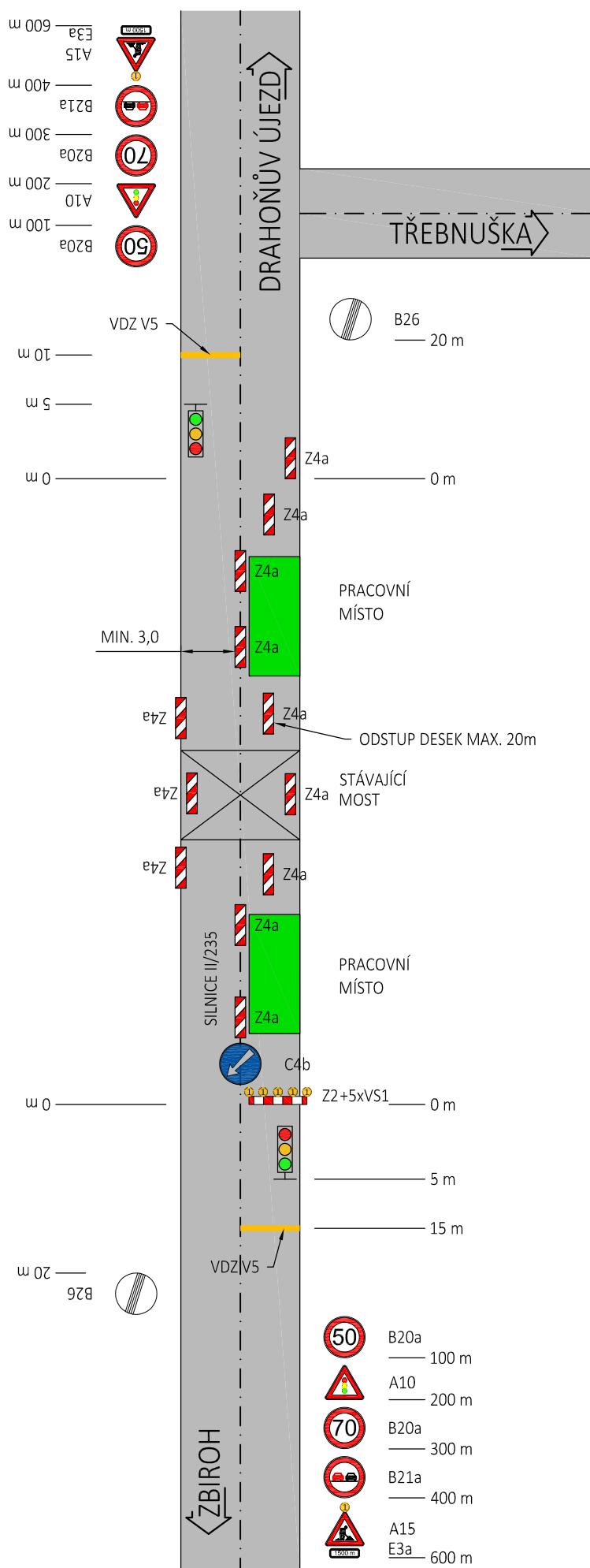


UZAVÍRKA MOSTU EV. Č. 235-004



PROVIZORNÍ TRASA V MÍSTĚ UZAVŘENÉHO MOSTU,
VOZIDLA DO 3,5 t A BUS

DETAIL MÍSTA STAVBY ST - PŘI REALIZACI PROV. TRASY



DETAIL MÍSTA STAVBY ST - PŘI PROVOZU PROV. TRASY

